




คู่มือการปฏิบัติงาน  
ของโรงพยาบาลเกาะสีชัง

## คำนำ

คู่มือการปฏิบัติงานของโรงพยาบาลเกาะสีชังฉบับนี้ จัดทำขึ้นเพื่อเป็นแนวทางในการปฏิบัติงานของเจ้าหน้าที่โรงพยาบาลเกาะสีชัง ด้วยการแสดงกระบวนการให้บริการของแต่ละหน่วยงานมีผู้รับผิดชอบ ขั้นตอน ระยะเวลาที่ใช้ เพื่อให้เจ้าหน้าที่ทุกคนมีมาตรฐานการปฏิบัติงานที่ชัดเจน กระบวนการมุ่งตอบสนองความต้องการ ความคาดหวังของผู้รับบริการ จึงจำเป็นต้องมีขั้นตอน/กระบวนการ และแนวทางในการปฏิบัติงานที่ชัดเจนเพื่อเป็นมาตรฐานเดียวกัน

โรงพยาบาลเกาะสีชัง

 โรงพยาบาลเกาะสีชัง	วิธีปฏิบัติงาน (Work Instruction : WI )	เลขหน้า....2.../...9..
	เรื่อง แนวทางการปฏิบัติการส่งต่อผู้ป่วยฉุกเฉินทางทะเล ( Marine Referral Systems; Emergency case)	รหัสเอกสาร: WI - ERD - 003

**แนวทางการปฏิบัติการส่งต่อผู้ป่วยฉุกเฉินทางทะเล**  
( Marine Referral Systems; Emergency case )

**1. วัตถุประสงค์**

1.1 เพื่อให้ผู้ป่วยฉุกเฉินได้รับการส่งต่อทางทะเลเพื่อไปรับการรักษาที่โรงพยาบาลที่มีศักยภาพสูงกว่าได้อย่างรวดเร็ว ปลอดภัย และได้มาตรฐานวิชาชีพ

1.2 เพื่อให้เจ้าหน้าที่ในทีมส่งต่อของโรงพยาบาลเข้าใจแนวทางในการปฏิบัติเพื่อส่งต่อผู้ป่วยฉุกเฉินทางทะเล

**2. ขอบเขต**

การส่งต่อผู้ป่วยทางทะเลโรงพยาบาลเกาะสีชัง เป็นการปฏิบัติงานที่มีความเฉพาะทาง โดยจะต้องมีการเคลื่อนย้ายผู้ป่วยผ่านทะเลและพื้นที่ทางบก เพื่อส่งต่อผู้ป่วยไปรับการรักษาต่อที่โรงพยาบาลปลายทางบนฝั่งที่มีศักยภาพสูงกว่า การส่งต่อทางทะเล อาจทำได้ทั้ง การเดินทางแบบทางน้ำและทางอากาศ เนื่องจากอุปสรรคทางธรรมชาติเช่น หนาวรุนแรง มีคลื่นลมแรง การพิจารณาที่จะเลือกวิธีการส่งต่อ ทีมปฏิบัติงาน และอุปกรณ์การแพทย์ที่จะใช้การส่งต่อ ต้องเหมาะสมกับระดับความรุนแรงของผู้ป่วย เพื่อให้เกิดความปลอดภัยทั้งผู้ป่วยและเจ้าหน้าที่ ที่ปฏิบัติงานในการส่งต่อ ดังนั้นโรงพยาบาลเกาะสีชัง จึงได้จัดทำแนวทางการปฏิบัติการส่งต่อผู้ป่วยฉุกเฉินทางทะเลเพื่อให้การส่งต่อทางทะเล มีศักยภาพและมีประสิทธิภาพสูงสุด

**3. คำนิยามศัพท์**

ประเภทผู้ป่วยฉุกเฉินจำแนกตามระดับความเจ็บป่วยของอาการ ผู้ป่วย (Level of acuity)


Level I : ผู้ป่วยไร้เสถียรภาพ (U)

Level II : ผู้ป่วยมีเสถียรภาพ มีความเสี่ยงต่อการทรุดลงเฉียบพลันสูง (H)

Level III : ผู้ป่วยมีเสถียรภาพ มีความเสี่ยงต่อการทรุดลงเฉียบพลันปานกลาง (M)

Level IV : ผู้ป่วยมีเสถียรภาพ มีความเสี่ยงต่อการทรุดลงเฉียบพลันต่ำ (L)

Level V : ผู้ป่วยมีเสถียรภาพ ไม่มีความเสี่ยงต่อการทรุดลงเฉียบพลัน (N)

 โรงพยาบาลเกาะสีชัง	วิธีปฏิบัติงาน (Work Instruction : WI )	เลขหน้า....3.../...9..
	เรื่อง แนวทางการปฏิบัติการส่งต่อผู้ป่วยฉุกเฉินทางทะเล ( Marine Referral Systems; Emergency case)	รหัสเอกสาร: WI - ERD - 003

#### 4. อุปกรณ์/ เครื่องมือ


1. spinal Board
  2. เสาน้ำเกลือเรือ refer
  3. ถังออกซิเจน
  4. กระเป๋า Refer + ยา Emergency
  5. ,Moniter BP, EKG, O<sub>2</sub>, Sat
  6. เสื้อชูชีพ
5. ผู้รับผิดชอบ

#### การจัดแบ่งระดับทีมพยาบาลในการส่งต่อผู้ป่วยตามระดับผู้ป่วย

ระดับ	ประสบการณ์ใน ER	Minimum Requirement for Staff Qualifications
Basic	0-1 ปี	Basic Interfacility Ground Transportation + BLS
Doing	1-3 ปี	ระดับ Basic + ACLS + ATLS
Develop	3-5 ปี	ระดับ Doing + PALS + Neonatal Resuscitation
Advance	มากกว่า 5 ปี	ระดับ Develop + Critical care transportation

#### การจัดแบ่งทีม เมื่อมีการส่งต่อผู้ป่วยแต่ละระดับ

Level	Level of Patients Acuity	Competency				จำนวน ทีม
		Advance	Develop	Doing	Basic	
U	Unstable	1	1		1	3
H	Stable with high risk of deterioration		1	1		2
M	Stable with medium risk of deterioration			1	1	2
L	Stable with low risk of deterioration			1		1
N	Stable with no risk of deterioration			+,- 1		0-1

 โรงพยาบาลเกษีสี่ซัง	วิธีปฏิบัติงาน (Work Instruction : WI )	เลขหน้า....4.../...9..
	เรื่อง แนวทางการปฏิบัติการส่งต่อผู้ป่วยฉุกเฉินทางทะเล ( Marine Referral Systems; Emergency case)	รหัสเอกสาร: WI - ERD - 003

### การแบ่งกลุ่มโรคตาม Level of Patients Acuity

#### ผู้ป่วยที่อยู่ในภาวะ Unstable ตามบริบทของโรงพยาบาลเกษีสี่ซัง

1. Post Cardiac Arrest
2. ผู้ป่วยใส่ท่อช่วยหายใจที่มี V/S ผิดปกติ หรือมี GCS < 8
3. ผู้ป่วยโรคหัวใจที่มี V/S ผิดปกติ หรือมี GCS < 15
4. Status Epilepticus
5. Gastrointestinal Bleeding ที่มี V/S ผิดปกติ BP < 90/60 mmHg, PR > 120/min
6. Sepsis shock ที่มี MAP < 75 mmHg.
7. Severe Trauma Brain Injury ( GCS < 8 )
8. Multiple Trauma ที่
  - Airway ผิดปกติ
  - Breathing ผิดปกติ ได้แก่ Tension Pneumothorax, massive hemothorax
  - Circulation ผิดปกติ ได้แก่ bloodloss จน BP drop, neurogenic shock
9. Abdominal sign ที่มี V/S ผิดปกติ เช่น PUP, Gus obstruction, peritonitis, pancreatitis เป็นต้น
10. Birth Asphasia ที่มี APGAR < 7
11. Dengue Shock Syndrome

#### การพิจารณาตามเจ้าหน้าที่พยาบาลปฏิบัติงาน ดังนี้

1.ในวันทำการ เวรเช้า ให้พิจารณาตามพยาบาล member เป็นอันดับ1และพยาบาล เข้าเสริม opdเป็นอันดับ 2 ที่ไม่ใช่วันคลินิก ส่วนวันคลินิก( วันอังคาร, วันพฤหัสบดี )ให้ตามพยาบาล member IPD และในเวรบ่าย ให้ตามพยาบาลเวรเช้า stand by refer หลัง 20.00น. ให้ไปกับพยาบาล member ER ในเวรดึก ให้ตามพยาบาลเวรเช้า stand by refer และพยาบาลอีก1คน


2.ในวันเสาร์ - อาทิตย์และวันหยุด นักชัตฉุกเฉิน ให้ตามพยาบาล stand by refer อันดับ1และพยาบาล บ่าย referเป็นอันดับ2

หมายเหตุ : ถ้าพยาบาลrefer ที่ตั้งไว้มีlevel ไม่เหมาะสมกับระดับความรุนแรงของผู้ป่วยให้พิจารณาแลงการปฏิบัติงาน เพื่อให้เกิดความเหมาะสมในการปฏิบัติงาน

#### การพิจารณาตามเจ้าหน้าที่ชายปฏิบัติงาน ดังนี้

1.ในวันทำการให้เจ้าหน้าที่ชายเวรเช้าทำหน้าที่refer และstand by ตลอด24 ชม.

2.ในวันเสาร์ - อาทิตย์และวันหยุด นักชัตฉุกเฉินให้ตามเจ้าหน้าที่ชายที่stand by refer

 โรงพยาบาลเกาสีซัง	วิธีปฏิบัติงาน (Work Instruction : WI )	เลขหน้า.....5.../...9..
	เรื่อง แนวทางการปฏิบัติการส่งต่อผู้ป่วยฉุกเฉินทางทะเล ( Marine Referral Systems; Emergency case)	รหัสเอกสาร: WI - ERD - 003

## 6. ขั้นตอนและบทบาทหน้าที่ของเจ้าหน้าที่ในการส่งต่อผู้ป่วยฉุกเฉินทางทะเลโรงพยาบาลเกาสีซัง


### 6.1. การเตรียมผู้ป่วยและการประสานงานก่อนส่งต่อ

#### 6.1.1 แพทย์มีหน้าที่ดังนี้

- 1). เป็นหัวหน้าทีมในการปฏิบัติงานและพิจารณาว่า case ที่จะส่งต่อเข้าข่ายระบบ fast track หรือไม่มี 5 สาขาดังนี้ STROKE ,STEMI ,Sepsis ,PPH, Multiple trauma ถ้าเป็นกลุ่มโรค Fast track ให้ประกาศใช้แนวทาง Fast track
- 2). ให้การรักษาผู้ป่วย เพื่อแก้ภาวะวิกฤติของผู้ป่วยให้อยู่ในสภาวะที่เหมาะสมในการส่งต่อ และไม่ให้เกิดภาวะทรุดลงระหว่างส่งต่อและระบุ ระดับความรุนแรงของผู้ป่วยเพื่อใช้เป็นเกณฑ์ในการพิจารณาเลือกพยาบาลที่จะดูแลระหว่าง refer ให้เหมาะสม
- 3). ติดต่อประสานงานกับแพทย์โรงพยาบาลปลายทางเพื่อส่งต่ออาการผู้ป่วยและออกใบส่งต่อใน computer โปรแกรม Thai refer
- 4). พูดคุยและอธิบายแนวทางการรักษาแก่ผู้ป่วยและญาติ บอกเหตุผลที่ต้องส่งตัวผู้ป่วยไปรับการรักษาที่รพ. ปลายทาง

#### 6.1.2 พยาบาลมีหน้าที่ดังนี้

- 1). พยาบาล incharge ER เช็คลิสต์การรักษาของผู้ป่วยเพื่อใช้ในการพิจารณาเลือกโรงพยาบาลปลายทางในการส่งต่อผู้ป่วย
- 2). พยาบาล incharge ติดต่อ ประสานงานศูนย์รีเฟอร์โรงพยาบาลปลายทางเพื่อประสานงานให้แพทย์ส่งเวรอาการผู้ป่วย
- 3). พยาบาล incharge สั่งการให้พยาบาล member ปฏิบัติตามคำสั่งการรักษาของแพทย์ ในการเตรียมผู้ป่วยก่อนส่งต่อ ให้ครบและถูกต้องตามคำสั่ง
- 4). พยาบาล incharge ตามพยาบาล refer และเจ้าหน้าที่ชาย และประสานเรือและรถ ambulance ตามแนวทางการส่งต่อผู้ป่วย และจัดเตรียมเอกสารที่จำเป็นสำหรับการส่งต่อ ได้แก่ ใบส่งต่อที่ระบุสิทธิ์การรักษาและวันหมดอายุ , ผล lab , แผ่น CD X-RAY, EKG, U/S ฯลฯ ส่งรายละเอียดทาง line gr. Refer รพ. เกาสีซัง - รพ. แหลมฉบัง เพื่อเป็นการ confirm เป็นลายลักษณ์อักษร
- 5). พยาบาล member ER มีหน้าที่ทำหัตถการต่างๆ และเฝ้าประเมินติดตามอาการระหว่างอยู่ในห้อง ER

 โรงพยาบาลเกาะสีชัง	วิธีปฏิบัติงาน (Work Instruction : WI )	เลขหน้า....6.../...9..
	เรื่อง แนวทางการปฏิบัติการส่งต่อผู้ป่วยฉุกเฉินทางทะเล ( Marine Referral Systems; Emergency case)	รหัสเอกสาร: WI - ERD - 003

6).พยาบาล Referมีหน้าที่รับเวรอาการผู้ป่วยจากพยาบาล incharge และวางแผนในการดูแลผู้ป่วยระหว่างreferกับแพทย์ และจัดเตรียมยาพร้อมอุปกรณ์การแพทย์ให้เหมาะสมกับระดับความรุนแรงของผู้ป่วย รวมถึงการบอกให้เจ้าหน้าที่ชายเตรียมอุปกรณ์หรือถังออกซิเจนในการส่งต่อ

### 6.1.3 เจ้าหน้าที่ชายมีหน้าที่ดังนี้

1).จัดเตรียมอุปกรณ์ขนย้ายผู้ป่วยให้เหมาะสมกับอาการของผู้ป่วย และเตรียมถังออกซิเจนพร้อมใช้งานในcaseที่มีความจำเป็นต้องใช้ออกซิเจน

2).เตรียมรถambulance สำหรับขนย้ายผู้ป่วย และทำการขนย้ายผู้ป่วยโดยมีการรัดและยึดตรึงผู้ป่วยด้วยสายรัด 3เส้นกับspinal board ที่ตำแหน่งใต้รักแร้ ,เหนือกระดูกหัวไหล่ ,เหนือเข่า พร้อมอธิบายผู้ป่วยในการปฏิบัติตัวเพื่อความปลอดภัยในการขนย้ายในกรณีที่ผู้ป่วยรู้สึกตัวและให้ความร่วมมือ

### 6.2.การดูแลผู้ป่วยระหว่างส่งต่อ

#### 6.2.1 พยาบาล refer มีบทบาทหน้าที่ดังนี้

1).ประเมินผู้ป่วยพร้อมบันทึกสัญญาณชีพ ลงในใบบันทึกการดูแลผู้ป่วยขณะส่งต่อ ตามเกณฑ์การประเมินผู้ป่วยตามระดับความรุนแรงของผู้ป่วย(level)

2).ติดต่อประสานงานระหว่างส่งต่อกับincharge ER เพื่อประสานงานเรื่องอาการผู้ป่วยระหว่างส่งต่อ การประสานเรือและรถในการส่งต่อ( ไป -กลับ)

3).ทำหัตถการที่จำเป็นในการดูแลผู้ป่วยระหว่างส่งต่อ

#### 6.2.2 เจ้าหน้าที่ชาย มีบทบาทหน้าที่ดังนี้

1).ขับรถambulance ส่งผู้ป่วยจากรพ.เกาะสีชัง ถึงท่าเรือเกาะสีชัง

2).ขนย้ายผู้ป่วยจากท่าเรือเกาะสีชัง ลงเรือ และย้ายจากเรือขึ้นท่าเรือบนฝั่ง

3).ช่วยพยาบาลในการดูแลผู้ป่วยระหว่างส่งต่อ


### 6.3. การติดตามประเมินผู้ป่วยหลังส่งต่อ

#### 6.3.1พยาบาล refer มีบทบาทดังนี้

1).ประสานเรื่องเรือและรถสำหรับรับทีม refer กลับ

2).ตรวจเช็คอุปกรณ์การแพทย์ที่ใช้ในการrefer ให้ครบตามจำนวนที่ใช้งานและชาร์ตแบตเตอรี่ให้พร้อมใช้งานหลังส่งต่อ

3).ส่งใบติดตามอาการผู้ป่วยระหว่างส่งต่อที่ได้รับการประเมินจากรพ.ปลายทาง

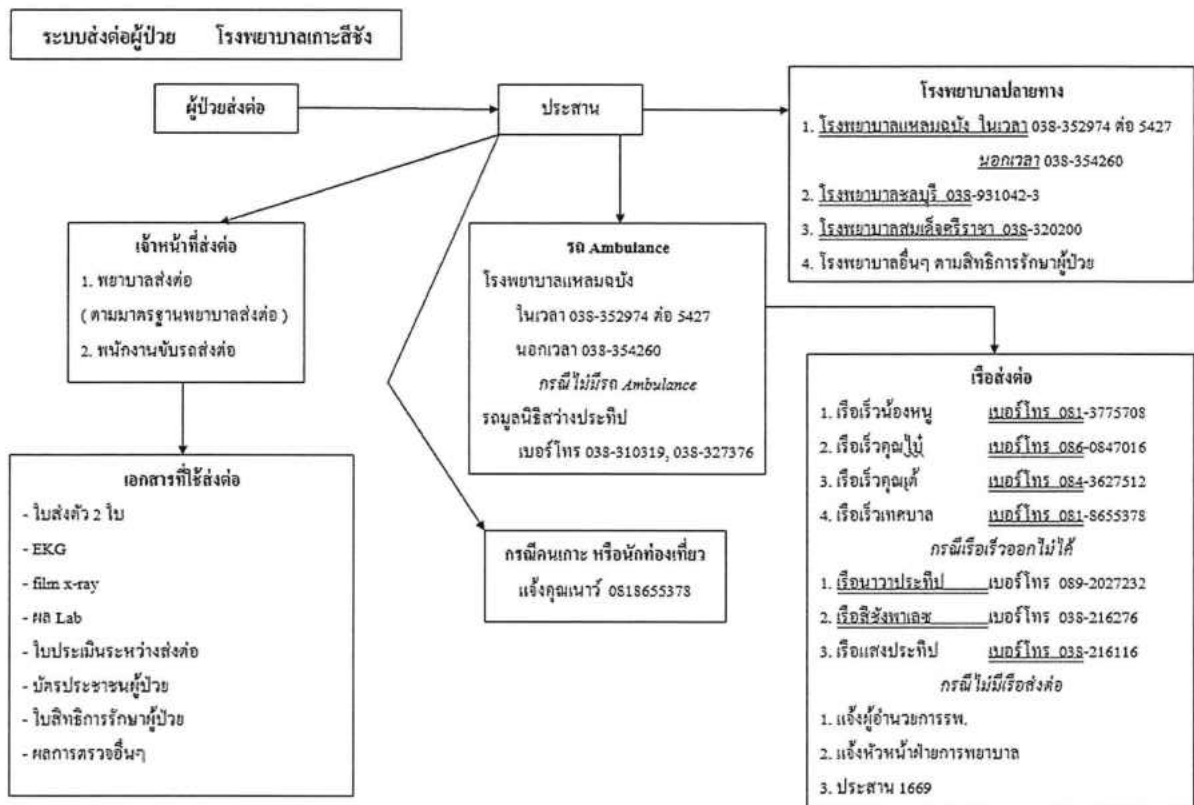
 โรงพยาบาลเกษงศ์ซัง	<b>วิธีปฏิบัติงาน (Work Instruction : WI )</b>	เลขหน้า...7.../...9..
	<b>เรื่อง</b> แนวทางการปฏิบัติการส่งต่อผู้ป่วยฉุกเฉินทางทะเล ( Marine Referral Systems; Emergency case)	<b>รหัสเอกสาร:</b> WI - ERD - 003

4. พยาบาลinchargeให้ลงบันทึกในสมุดติดตามcase refer และให้incharge ในวันถัดไป  
 ติดตามอาการผู้ป่วยและรายงานให้แพทย์ที่เป็นผู้referรับทราบcase


### 6.3.2 เจ้าหน้าที่ชายมีบทบาทหน้าที่ดังนี้

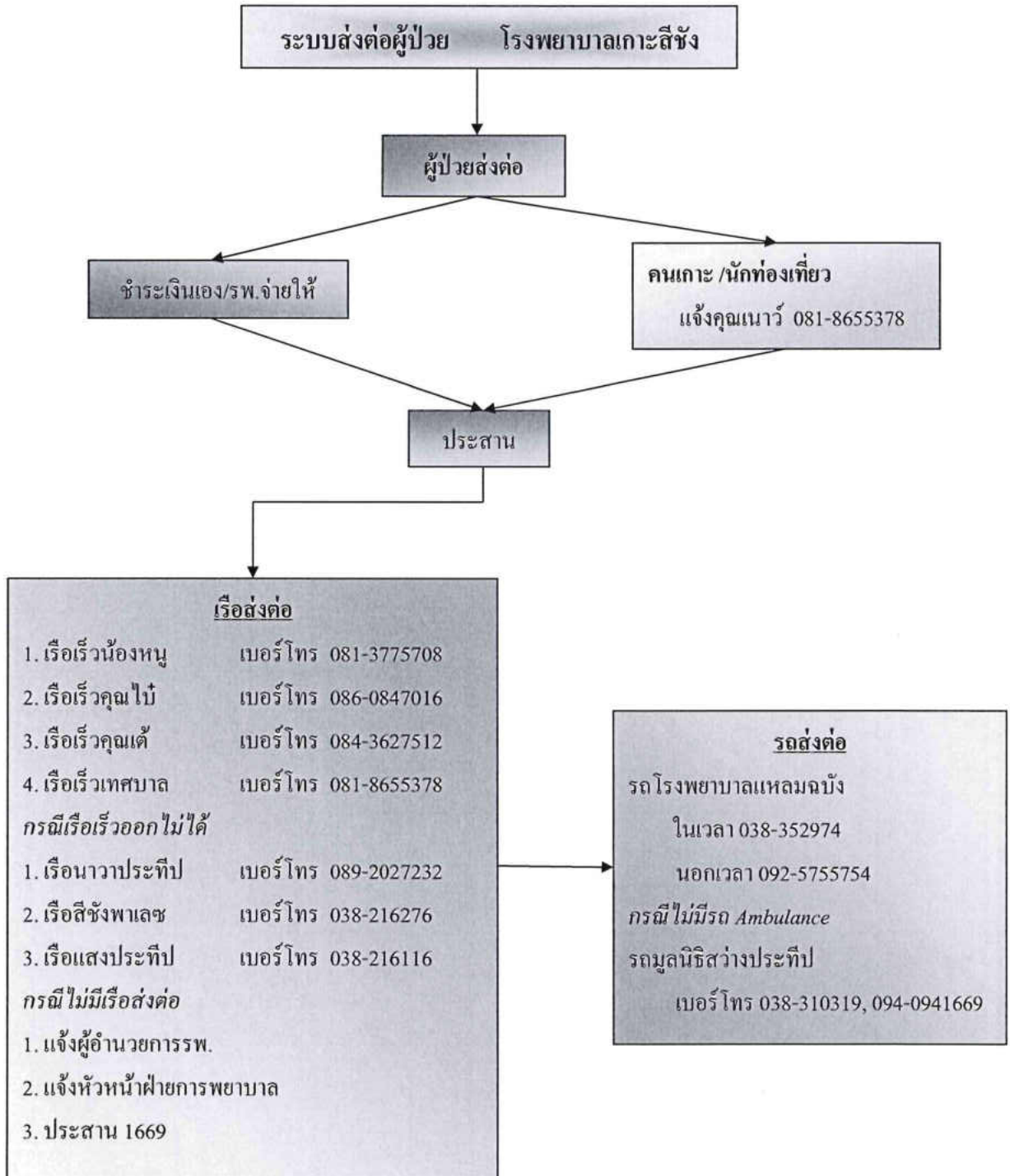
1). เก็บอุปกรณ์ขนย้ายให้ครบตามจำนวนที่นำไปใช้รวมถึงการทำความสะอาดคราบสกปรกที่ติดมากลับอุปกรณ์ให้สะอาดและพร้อมใช้งานในครั้งถัดไป


2). ช่วยพยาบาลขนอุปกรณ์การแพทย์ที่ใช้ในการส่งต่อ





 โรงพยาบาลเกษงศ์ซัง	วิธีปฏิบัติงาน (Work Instruction : WI )	เลขหน้า...8.../...9..
	เรื่อง แนวทางการปฏิบัติการส่งต่อผู้ป่วยฉุกเฉินทางทะเล ( Marine Referral Systems; Emergency case)	รหัสเอกสาร: WI - ERD - 003



 โรงพยาบาลเกษมศรีชัย	วิธีปฏิบัติงาน (Work Instruction : WI )	เลขหน้า....9.../...9..
	เรื่อง แนวทางการปฏิบัติการส่งต่อผู้ป่วยฉุกเฉินทางทะเล ( Marine Referral Systems; Emergency case)	รหัสเอกสาร: WI - ERD - 003

##### 5. เอกสารอ้างอิง

1. กมลทิพย์ แซ่เล่า และคณะ . (2559) . ศูนย์ปฏิบัติการฉุกเฉินระหว่างสถานพยาบาล . พิมพ์ครั้งที่ 1. นนทบุรี : บริษัท อัลติเมท พรินติ้ง จำกัด. หน้า 57